

MAG 15

DE SAINT-DENIS - PLEYEL
À CHAMPIGNY CENTRE

JANVIER 2026

EST

À LA UNE

**Reprise
du creusement
sur la ligne 15**

grandparisexpress.fr



Grand Paris
express

piloté par
Société des Grands Projets

ÉDITO

Départ du tunnelier Marine, construction des murs souterrains, révélation des œuvres qui contribueront à l'identité des gares... Des étapes décisives pour la ligne 15 Est ont été franchies durant la fin de l'année 2025.

C'est un temps fort qui a marqué l'automne 2025 : le creusement du tunnel a redémarré ! Le tunnelier Marine est entré en action le 13 octobre, d'Aubervilliers en direction de Bobigny. Comme le veut la tradition, il a été baptisé d'un prénom féminin. Nous avons rencontré sa marraine, Marine Dondel, collaboratrice de la Société des grands projets qui lui a donné son prénom. Le creusement de la ligne s'accélérera en 2026 avec le départ de trois tunneliers supplémentaires dans le courant de l'année. Autre étape majeure de la fin d'année 2025 : l'achèvement de la réalisation des murs souterrains sur les premiers chantiers de gares et ouvrages de service. Aussi durant l'automne, 13 œuvres d'art magistrales, destinées à orner les gares et le centre d'exploitation de la future ligne ont été dévoilées. Elles sont le fruit d'un travail « en tandem » d'architectes et d'artistes pour faire du nouveau métro un véritable musée à ciel ouvert. Découvrez dans ce numéro certaines des œuvres qui rythmeront demain vos trajets sur la ligne.

Bonne lecture !

15

EST

Sur le chantier de l'ouvrage d'entonnement Rosny Bois-Perrier, la réalisation des murs souterrains se poursuit.

6

10

14

18

SOMMAIRE

04

GRAND ANGLE

Les murs souterrains se dessinent à l'ouvrage
Jean-Baptiste Clément

06

ALLONS AUX NOUVELLES

Un point sur les travaux de la ligne 15 Est

08

DES CHIFFRES ET DES LETTRES

Le chiffre et la lettre clés de cette édition

10

DOSSIER

Artistes et architectes inventent les gares de demain

14

LIGNE DE RENCONTRES

Marine Dondel, cheffe de projet secteur à la Société des grands projets

17

SUR LES AUTRES LIGNES

Les actualités des lignes 15 Sud et 17

18

CROISONS-NOUS

Bienvenue à la nouvelle Maison du Métro de Champigny

19

UN POINT SUR LA LIGNE

Val de Fontenay se réinvente, le nouveau métro y contribue

Conception : l'agenceverte - Réalisation : groupement b² pour la Société des grands projets - Janvier 2026
pp. 1, 3, 6, 8, 14/15, 18 : Société des grands projets / Bastien André | p. 3 : Société des grands projets / Théo Mercier & BIG et Silvio d'Ascia | pp. 2, 3, 4/5, 6, 7, 19 : Société des grands projets / Groupement COREA / Hervé Piraud | p. 6 : Société des grands projets / Laurent Grandguillot | p. 7 : Société des grands projets / Groupement IRIS | p. 9 : Société des grands projets / Laurent Villaret | p. 10 : Société des grands projets / Erwin Redl & Atelier Novembre | p. 12 : Société des grands projets / Luc Delahaye et Brenac & Gonzalez & Associés | pp. 12, 13 : Société des grands projets / Elodie Seguin & fbcc architectes | p. 13 : Société des grands projets / Petrit Halilaj & Ivano Urbano et Architecturestudio | p. 17 : Société des grands projets / Gérard Rollando | p. 17 : Dietmar Feichtinger | p. 18 : Société des grands projets / Lucille Pellerin
Société des grands projets - SIREN 525 046 017 - RCS Bobigny - 2 mail de la Petite Espagne - 93200 Saint-Denis
Impression : PPA-èsPRINT - 2 avenue du Président Salvador Allende - 93106 Montreuil Cedex





Sur le chantier de l'ouvrage Jean-Baptiste Clément, à Champigny-sur-Marne, les travaux des murs souterrains sont désormais achevés.

Les compagnons font descendre une cage d'armature dans la tranchée réalisée pour délimiter les contours du futur ouvrage. Elle sera ensuite remplie de béton afin de constituer les parois souterraines. C'est la technique dite des parois moulées. Ces travaux ont été engagés sur la plupart des gares et ouvrages de la ligne 15 Est et sont maintenant terminés ou en voie d'achèvement sur les premiers chantiers. L'étape suivante est celle du terrassement, qui consiste à creuser et à évacuer la terre entre les murs souterrains.



Le tunnelier Marine entame son périple

Près de 12 mètres par jour. C'est la vitesse moyenne à laquelle progresse le tunnelier Marine qui creuse en ce moment un tronçon de tunnel de la ligne. Il s'est élancé le 13 octobre 2025 du puits Agnès à Aubervilliers pour un périple de 5,5 km qui va l'emmener à Bobigny où il sortira à l'ouvrage Normandie Niémen. La fin de son aventure souterraine est prévue pour l'automne 2027.

Le chantier modifie les circulations à Aubervilliers

La réalisation des murs souterrains de la gare nécessite la fermeture de l'avenue de la République, depuis août 2025 et pour deux ans environ. Pour limiter au maximum l'impact de cette fermeture aux abords de l'Hôtel de Ville, le plan de circulation du centre-ville a été revu. Certains itinéraires et arrêts de bus ont été déplacés et les cheminements piétons déviés.



Premier site terrassé

La construction des murs souterrains de l'ouvrage Normandie Niémen s'est achevée au printemps dernier. La phase de terrassement a ensuite débuté sur cet ouvrage qui servira également de puits de départ et d'arrivée de tunnelier. Pour limiter les nuisances sonores, l'opération a été réalisée à l'abri d'une dalle de couverture posée à la surface de l'ouvrage. Le terrassement s'est terminé en fin d'année 2025.



La construction de la gare peut maintenant démarrer

Après huit mois de préparation du terrain, la construction des murs souterrains de la future gare Drancy Bobigny a débuté en septembre 2025 et devrait s'étendre jusqu'au mois de mars 2026.



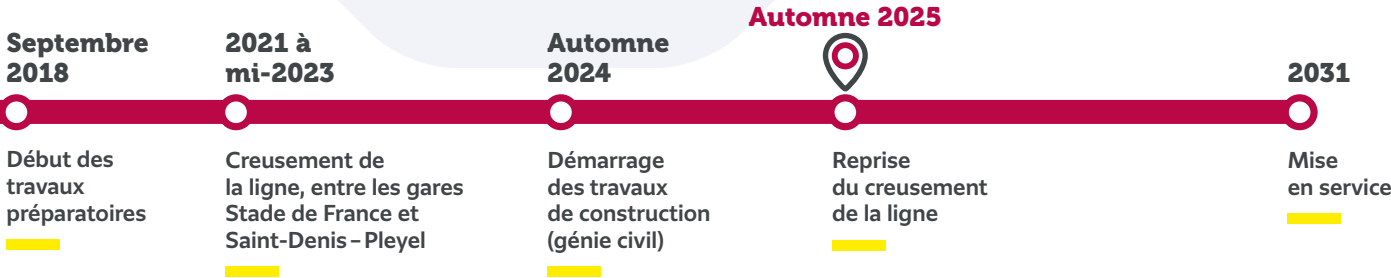
Les travaux d'interconnexion se poursuivent à Rosny Bois-Perrier

En plus d'une gare RER E, le quartier accueille la ligne 11 depuis l'an dernier et sera relié à la ligne 15, en 2031. SNCF Réseau a réalisé un passage souterrain pour relier les lignes 11 et 15 du métro, avant de passer la main à la RATP qui finalise les travaux de la future correspondance.



Ça creuse aussi à Val de Fontenay et Champigny

Après six mois de travaux, les murs souterrains de la gare Val de Fontenay et de l'ouvrage Jean-Baptiste Clément, à Champigny-sur-Marne, sont en place. Sur ces deux sites, la phase de terrassement a débuté. Ces travaux sont réalisés à l'abri d'une dalle de couverture et de protection créée à la surface afin de réduire les nuisances sonores.

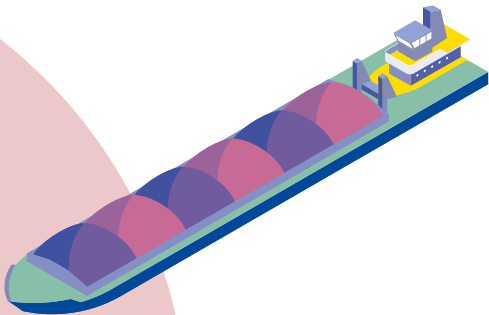


6

C'est le nombre de tunneliers qui vont creuser la ligne 15 Est. Le tunnelier Sarah a déjà achevé le creusement d'un premier tronçon de 2,4 km. Ces impressionnantes machines de plus de 100 mètres de long et 10 mètres de diamètres progressent de 15 à 55 mètres sous terre pour réaliser les 23 km de tunnel. Le tunnelier Marine a pris la relève et vient de débiter son parcours souterrain de 5,5 km. Quatre autres tunneliers s'élanceront entre 2026 et 2028 sur la ligne 15 Est.

D

comme ...



... Déblais

Entre la construction du tunnel, des gares et des ouvrages de service, la réalisation de la ligne 15 Est génère un volume de déblais estimé à 7,5 millions de tonnes. Avec la mise en place d'un marché de gestion des terres particulièrement ambitieux, la Société des grands projets a pour objectif de valoriser jusqu'à 99 % de ces déblais, dont au moins 15 % en matériaux de construction. Toutes les terres excavées de la ligne sont analysées dans l'un des deux centres de tri et d'évacuation de Bonneuil-sur-Marne et Gennevilliers avant d'être transportées vers leur site de réemploi. Pour limiter les émissions de gaz à effet de serre, 60 % des déblais sont évacués par voie fluviale.



Scannez pour voir la vidéo sur la gestion des déblais de la ligne 15 Est





Artistes et architectes inventent les gares de demain

Chaque gare du Grand Paris Express proposera une expérience artistique unique. 70 œuvres d'art réalisées en tandem entre un artiste et un architecte vont jalonner le parcours des voyageurs. Une initiative unique qui transforme le métro en miroir de la création artistique du XXI^e siècle.

Entrer dans le métro et se trouver plongé au cœur d'un musée d'art contemporain. C'est l'expérience que vivront tous les voyageurs du Grand Paris Express, et notamment ceux de la ligne 15 Est. La Société des grands projets pilote la réalisation de 70 œuvres d'art originales destinées à l'ensemble des sites du Grand Paris Express. Une démarche inédite, par son ampleur et sa philosophie, qui place la création au cœur même de l'infrastructure.

Cette collection résulte d'une collaboration originale entre des architectes et des artistes qui ont travaillé en tandem. Les œuvres créées ne sont pas de simples ornements pour embellir les lieux, mais bien des composantes essentielles des gares. Sculpture monumentale, fresque numérique, installation lumineuse ou photographie immersive : les œuvres sont aussi diverses que les espaces qu'elles habitent.

Un mot-clé : la diversité

« Nous ne voulions surtout pas donner un cahier des charges trop précis aux artistes », explique Pierre-Emmanuel Bécherand, responsable de l'unité architecture, commerce, développement et culture à la Société des grands projets. « Chaque œuvre est née de discussions. L'idée était de créer un espace de liberté, pas d'imposer des thématiques. La diversité est vraiment notre mot-clé. »

« Cette collection sera un précipité de l'art du XXI^e siècle. »

Cette diversité s'exprime naturellement dans la sélection des 70 artistes. Ils sont issus d'horizons, de générations et de disciplines différentes, dans le respect d'un objectif de parité femme/homme. Une majorité représente la scène artistique française.

Des talents reconnus et émergents

Alors, qui sont les artistes dont on retrouvera les œuvres dans le métro ? Certains sont mondialement connus : Sophie Calle, JR, Otobong Nkanga, Anselm Kiefer, Daniel Buren, Michelangelo Pistoletto, Xavier Veilhan... Ils côtoient une nouvelle génération d'artistes, une large place étant donnée aux talents émergents comme Noémie Goudal, Hicham Berrada, Duy Anh Nhan Duc ou encore Guillaume Bresson.

Résultat : « Cette collection sera un précipité de l'art du XXI^e siècle », indique José-Manuel Gonçalves, directeur artistique et culturel du Grand Paris Express. Elle constituera une nouvelle offre culturelle et touristique accessible à tous, faisant de chaque gare du Grand Paris Express une destination à part entière.

Découvrez dans ce dossier quelques uns des 13 artistes retenus pour la ligne 15 Est. Il faudra attendre 2031 et l'ouverture du nouveau métro pour s'immerger dans leurs créations. Mais vous pouvez déjà admirer les premières œuvres réalisées pour le Grand Paris Express, au sein des gares du prolongement sud de la ligne 14.

LUMIÈRE SUR TROIS ŒUVRES



GARE DRANCY – BOBIGNY

ARTISTE : Luc Delahaye

ARCHITECTES : Brenac & Gonzalez & Associés

L'œuvre imaginée par Luc Delahaye est réalisée par gravure au laser sur un granit noir et se déploie sur deux murs parallèles de 74 mètres chacun. Constituée

de multiples photographies montées et recomposées en un ensemble unifié, elle forme un récit ancré dans la réalité du monde. Le réalisme de la photographie est magnifié par la pierre et par la technique employée – finesse du détail, rendu monochrome, illusion de profondeur.

Le mouvement et les rapports d'échelle forment la structure de l'œuvre, la figure humaine est centrale.

« Mon travail est de nouer réel et imaginaire, de faire apparaître ainsi de multiples niveaux de signification. »

Luc Delahaye

TOUTES LES ŒUVRES EN GARE RÉVÉLÉES À SAINT-DENIS – PLEYEL

L'ensemble des 70 œuvres en gares du Grand Paris Express ont été révélées à l'occasion d'un événement organisé le 2 octobre 2025 à la gare Saint-Denis Pleyel. 30 œuvres n'avaient pas encore été révélées jusque-là, dont 11 pour la ligne 15 Est.



Découvrez les 70 œuvres en scannant ce QR code ou rendez-vous sur artdugrandparis.fr



GARE BOBIGNY PABLO PICASSO

ARTISTE :

Petrit Halilaj & Álvaro Urbano

ARCHITECTES : Architecturestudio

TITRE DE L'ŒUVRE EN GARE :

Aerial ensemble

Le binôme d'artistes Petrit Halilaj et Álvaro Urbano s'inspire du mouvement comme élément symbolique central des transports, entre flux de voyageurs et circulation des métros. Ils le transcrivent de manière métaphorique par des sculptures perpétuellement animées par le vent. Une série de quinze sculptures vient ainsi peupler l'intérieur et l'extérieur de la gare ouverte sur l'espace urbain. Cet assemblage d'êtres merveilleux argentés présente tant des branchies, que des nageoires, des ailes, des corps et des queues.



« Un troupeau de créatures imaginaires flotte au-dessus de la gare et dans le hall. Ces sculptures invitent les voyageurs à envisager le transport comme un processus d'hybridation, une poésie du mouvement. »

Petrit Halilaj & Álvaro Urbano

GARE NOGENT – LE PERREUX

ARTISTE : Élodie Seguin

ARCHITECTES : fbcc

Élodie Seguin développe, en collaboration étroite avec l'architecte, un traitement du béton à la fois teinté et lustré, permettant de travailler sa colorimétrie et sa brillance. Ce travail de couleurs précis fait apparaître l'illusion d'une pellicule transparente colorée, immatérielle, posée sur le mur comme un reflet.

Le polissage de la surface du béton allège la matière et dialogue avec l'architecture en doublant ces espaces dans un jeu de miroir. L'œuvre est présente à plusieurs reprises, de la façade aux quais, rythmant le déplacement des voyageurs comme un fil conducteur délicat, sans jamais s'imposer à eux.

« Le traitement du béton teinté et lustré évoque la transparence de l'eau de la Marne mêlée aux reflets des lampions des guinguettes la nuit. »

Élodie Seguin

MARINE DONDEL

Cheffe de projet secteur à la Société des grands projets

“C’est un très grand honneur de représenter toute une équipe en devenant marraine de ce tunnelier.”



Après Sarah en 2022, c’est au tour de Marine de poursuivre le creusement de la ligne 15 Est. Baptisé en l’honneur de Marine Dondel, collaboratrice de la Société des grands projets, ce deuxième tunnelier est chargé de creuser le tunnel entre Aubervilliers et Bobigny. Rencontre avec sa marraine.

Comment peut-on résumer votre parcours au sein de la Société des grands projets ?

Je suis entrée à la Société des grands projets en 2012, j’étais jeune diplômée ingénieure. J’ai d’abord passé trois ans à la maîtrise foncière. Et, quand la Société des grands projets a récupéré la maîtrise d’ouvrage de la ligne 15 Est, j’ai souhaité évoluer et passer cheffe de projet secteur sur cette ligne. Cela fait maintenant dix ans que j’occupe ce poste sur le secteur d’Aubervilliers. Depuis mon bureau, j’ai une vue plongeante sur le puits Agnès d’où est parti le tunnelier !

Cela consiste en quoi d’être cheffe de projet secteur ?

C’est être la représentante du maître d’ouvrage – le commanditaire des travaux – sur une portion donnée de la ligne. Mon rôle est un peu celui d’un chef d’orchestre. Je fais le lien entre toutes les parties prenantes : l’entreprise qui réalise les travaux, les architectes, les équipes de maîtrise d’œuvre, les services techniques des collectivités... J’assure la coordination entre tous ces métiers, en veillant à ce que les études, puis les travaux,



avancent dans les meilleures conditions possibles, dans un souci de sécurité, de conformité, de respect des plannings... C’est assez complet comme travail.

Comment avez-vous réagi lorsque vous avez appris que vous étiez choisie comme marraine du tunnelier qui s’est élancé d’Aubervilliers ?

J’étais très honorée et aussi un peu surprise. Je ne m’attendais pas à ce que l’on pense à moi, je suis quelqu’un d’assez discret. Je n’ai d’ailleurs pas postulé pour être marraine, c’est une décision collégiale au sein de la Société des grands projets. Je suis une des plus anciennes collaboratrices sur le Grand Paris Express. Cela a forcément joué. Je considère aussi que c’est toute une équipe qui est mise à l’honneur avec ma désignation. Trois entités travaillent en partenariat pour faire avancer le projet : mes collègues,

les collaborateurs du groupement IRIS pour réaliser les travaux et les agents des territoires. Symboliquement, ce sont ces trois piliers qui sont « récompensés ».

C’est une tradition de désigner une marraine pour les tunneliers du Grand Paris Express ?

Tout à fait. Traditionnellement, les tunneliers sont placés sous la protection de la Sainte-Barbe célébrée par les compagnons sur les chantiers et censée les protéger. Cette coutume veut que les tunneliers soient baptisés d’un prénom féminin. Le tunnel entre Aubervilliers et Saint-Ouen a ainsi été creusé par le tunnelier Sarah : ce nom avait été choisi par le Conseil municipal des enfants d’Aubervilliers en l’honneur de Sarah Ourahmoune, la boxeuse française la plus médaillée, originaire de la commune.

Quand a été officialisé le baptême du tunnelier qui porte votre prénom ?

Le baptême a eu lieu le 24 septembre 2025 au puits Agnès lors d’un événement qui a rassemblé de nombreux représentants des territoires : la présidente de la région Île-de-France, le président du conseil départemental de Seine-Saint-Denis, les maires d’Aubervilliers et de Bobigny, le préfet de Seine-Saint-Denis. C’était un événement à la fois symbolique et convivial, qui a marqué le début officiel de l’aventure.

Le tunnelier a démarré le creusement de 5,5 km jusqu’à Bobigny, où il arrivera dans deux ans environ au niveau de l’ouvrage Normandie Niemen.

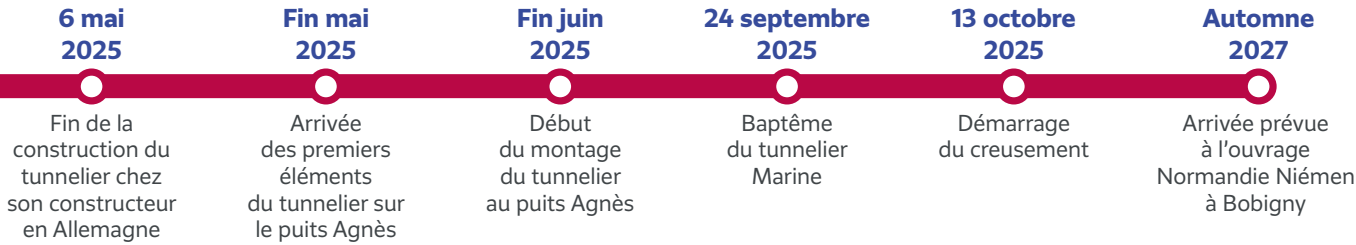
Et pour vous, en tant que cheffe de projet secteur, quels sont les autres temps forts en ce moment ?

Depuis la fin 2025, les cinq ouvrages sur Aubervilliers – les deux gares et les trois ouvrages de services – ont démarré voire achevés la construction de leurs murs souterrains. C’est une autre étape particulièrement importante dans la réalisation de la ligne 15 Est.



Sourires et fierté partagés : les élus franciliens, représentants de l’État, de la Société des grands projets et du groupement IRIS ont célébré, le 24 septembre 2025, aux côtés de Marine Dondel, le baptême du tunnelier qui porte son nom.

FRISE CHRONOLOGIQUE



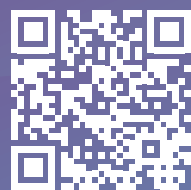
Grand Paris express

piloté par
Société des Grands Projets

L'art
du Grand
Paris

ILLUSTRER LE GRAND PARIS

**APPEL
À CANDIDATURES
INTERNATIONAL
POUR LA CRÉATION
DE FRESQUES
PÉRENNES DANS
LES GARES DU GRAND
PARIS EXPRESS**



**CANDIDATURES
JUSQU'AU 6 MARS 2026**
PLUS D'INFOS
WWW.ARTDUGRANDPARIS.FR

Soutenu par

MINISTÈRE
DE LA CULTURE
*Liberté
Égalité
Fraternité*



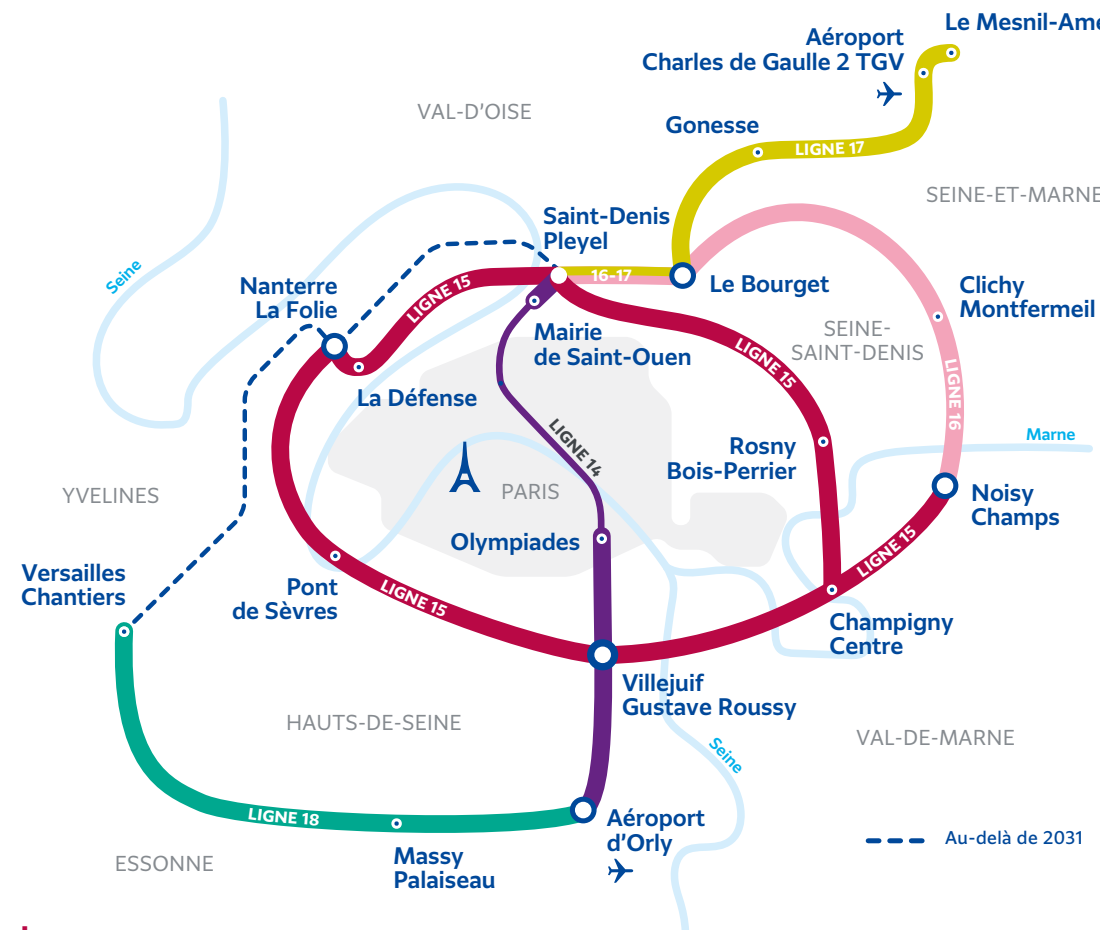
SALON DU LIVRE ET
DE LA PRESSE JEUNESSE
EN SEINE-SAINT-DENIS

INSTITUT
FRANÇAIS

Société
des Grands
Projets

SUR LES AUTRES LIGNES

MAG 15

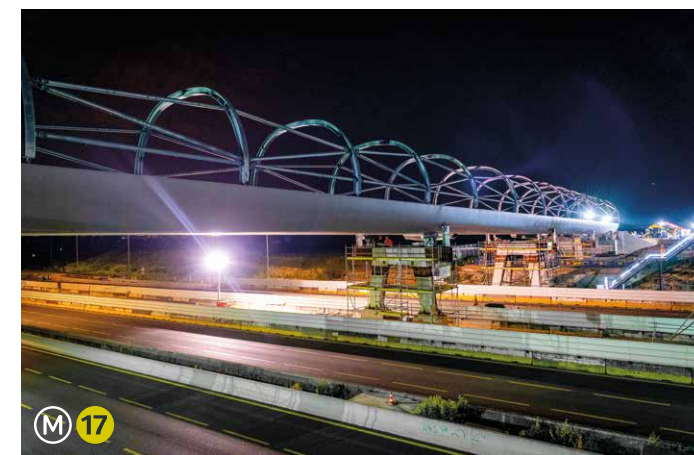


M 15 SUD

Des milliers d'essais en cours

Une étape cruciale a démarré sur la ligne 15 Sud : la phase des essais. Elle a débuté à l'est de la ligne et va encore nécessiter un an de vérifications et de réglages pour garantir le fonctionnement optimal du métro et des gares. Le défi : faire circuler de façon automatique, et en toute sécurité, des rames à plus de 100 km/h avec des intervalles de 2 à 3 minutes.

La mise en service d'une ligne automatique aussi longue que la ligne 15 Sud constitue une première en France. Tout doit être testé dans le moindre détail et des milliers d'essais vont être réalisés. Ils ne concernent pas uniquement les rames mais aussi tous les équipements des gares (ventilation, caméras, ascenseurs...).



Le viaduc de la ligne 17 franchit les autoroutes A1/A3

D'une longueur totale de 3,5 km, le viaduc de la ligne 17 reliera Gonesse à Tremblay-en-France. Il est constitué de 110 piles métalliques, d'une hauteur pouvant atteindre 14 mètres.

Fin mai 2025, une portion de près de 200 mètres de viaduc a été tirée à l'aide d'un treuil au-dessus de 14 voies d'autoroute. Une opération spectaculaire, organisée sur plusieurs nuits d'affilées. Le viaduc de la ligne 17 desservira, à partir de 2028, la gare Parc des Expositions à Villepinte.

RENDEZ-VOUS

BIENVENUE
À LA NOUVELLE MAISON
DU MÉTRO DE CHAMPIGNY

Il vous reste des questions sur la ligne 15 Est après la lecture de ce magazine ? Vous trouverez toutes les réponses à la Maison du Métro de Champigny-sur-Marne. Ce nouvel espace d'information sur le Grand Paris Express a ouvert en septembre 2025. Sur place, une exposition permanente retrace les grandes étapes du projet et de la documentation est mise à disposition. Wilson Cadignan, agent de proximité sur les secteurs du Perreux-sur-Marne et de Champigny-sur-Marne, assure une permanence de deux demi-journées par semaine pour renseigner les visiteurs. Il y est présent les mercredis et jeudis après-midi. Il est également joignable par téléphone du lundi au vendredi, de 9h à 17h30, au 07 76 70 39 62.

La Maison du Métro de Champigny-sur-Marne :
153 avenue Roger Salengro,
94500 Champigny-sur-Marne

Horaires d'ouverture :
du lundi au vendredi
de 14h à 17h30

OBSERVEZ
LES CHANTIERS
DE LA LIGNE 15 EST

Que se passe-t-il derrière les palissades des chantiers du Grand Paris Express ? La Société des grands projets propose des observations commentées des chantiers pour tout comprendre des travaux en cours. Ces visites gratuites, sont animées par la médiatrice culturelle du Grand Paris Express, Carmen. Deux premiers chantiers de la ligne 15 Est ont rejoint le programme de ces observations commentées en 2025 :

- **la gare Nogent - Le Perreux**, par laquelle 45 000 voyageurs transiteront chaque jour et dont le projet immobilier intégré sera livré en même temps que la gare,

- **l'ouvrage Normandie Niémen** situé avenue Henri Barbusse à Bobigny. Pendant les travaux, il sert de puits de départ du tunnelier qui creusera 5,2 km de tunnel jusqu'à l'ouvrage Marcel Dassault, à la limite des villes de Bondy et Rosny, ainsi que de puits de sortie du tunnelier Marine, parti d'Aubervilliers, en octobre dernier.

Ces visites durent deux heures. Elles sont accessibles à tous à partir de 16 ans. Il suffit de vous inscrire en ligne sur le site du Grand Paris Express : <https://www.grandparisexpress.fr/observations-chantiers>



Réservez votre visite en scannant le QR Code

VAL DE FONTENAY
SE RÉINVENTE, LE NOUVEAU
MÉTRO Y CONTRIBUE

Parmi les principaux pôles de développement économique de l'Est parisien, Val de Fontenay s'impose depuis plusieurs années comme un moteur de croissance et d'innovation. Autour de sa gare, véritable hub de transports où se connectent déjà bus, RER A, RER E et à terme tramway T1, le quartier accueille de grands groupes financiers tels qu'AXA, BNP Paribas ou Société Générale, des bureaux du groupe RATP, ainsi qu'un réseau dense de PME.

Ce dynamisme économique s'accompagne aujourd'hui d'une profonde mutation urbaine. Longtemps perçu comme un quartier d'affaires, Val de Fontenay s'oriente aussi désormais vers une mixité des usages. Objectif : faire cohabiter logements, bureaux, commerces et services pour créer un environnement équilibré. Un vaste programme de reconversion de bureaux vacants a ainsi été lancé en 2025.

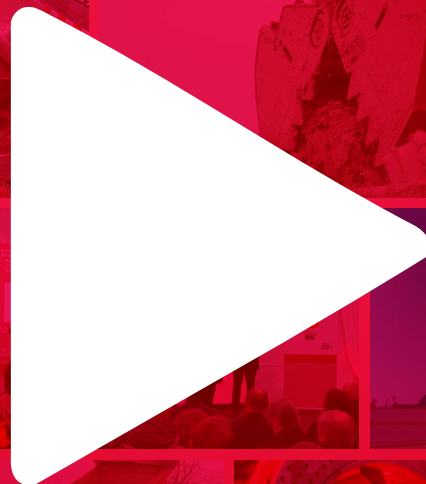
Près de 70 000 m² de surfaces tertiaires seront transformés en 1 500 logements familiaux et étudiants. Ce projet est porté par la ville de Fontenay-sous-Bois et l'Établissement public territorial Paris-Est Marne & Bois, avec le soutien de France 2030. L'aménagement est réalisé par la société publique locale Marne-au-Bois et labellisé « Démonstrateur de la ville durable » par la Banque des Territoires. Ce projet illustre la volonté de réinventer la ville sur la ville : Val de Fontenay redonne vie à des bâtiments déjà construits et limite l'artificialisation des sols.

Même ambition environnementale pour les déplacements. Val de Fontenay veut réduire l'empreinte carbone en encourageant les mobilités douces : pistes cyclables, zones piétonnes et transports partagés. Cette transformation urbaine sera amplifiée par l'arrivée de la ligne 15 Est, prévue en 2031, permettant aux salariés comme aux habitants de se déplacer plus facilement et en toute sérénité.

M 15

Grand Paris
express

*piloté par
Société des Grands Projets*



◀ RETOUR EN IMAGES SUR LES TRAVAUX DE LA LIGNE 15 EST EN 2025



SCANNEZ
POUR
DÉCOUVRIR
LA VIDÉO