

## LA LUTTE CHIMIQUE

### Attention !

**La lutte chimique utilisant des insecticides, il est fortement conseillé de faire appel à un professionnel de la désinsectisation.**

Les **opérations de désinsectisation** devront être réalisées au **minimum 2 fois** avec un **décalé de 15 jours** entre chaque intervention.

Le **second passage** permet d'**éradiquer** les punaises de lit ayant résisté à la première intervention et **leurs œufs** qui sont peu sensibles aux insecticides.

Il est impératif d'**utiliser des produits adaptés** et de bien lire la notice d'emploi.

Ces produits étant rémanents (action qui dure dans le temps), il convient d'attendre **quelques jours avant de faire un nouveau nettoyage mécanique** complet afin de permettre aux produits de continuer à agir.

Il est également conseillé **aux femmes enceintes, aux enfants et aux personnes fragiles de ne pas être présents** dans les locaux lors de l'application des produits.

Une **aération du logement** doit être réalisée à la fin de chaque traitement.

## LE RÔLE DE LA MAIRIE

Dans le cadre d'un recensement des signalements, **chaque occupant infesté** est invité à en **informer le Service communal d'hygiène et santé environnementale**.

Toutefois aucune désinsectisation sur le domaine privé n'est réalisée par les services municipaux.

Une liste de **sociétés spécialisées est tenue à disposition**.

Des **supports d'information** pour un affichage dans les immeubles par les propriétaires et occupants sont tenus à disposition, ainsi qu'une liste de sociétés spécialisées.

## LOCATAIRE/PROPRIÉTAIRE

L'occupant doit **entretenir et nettoyer son logement**.

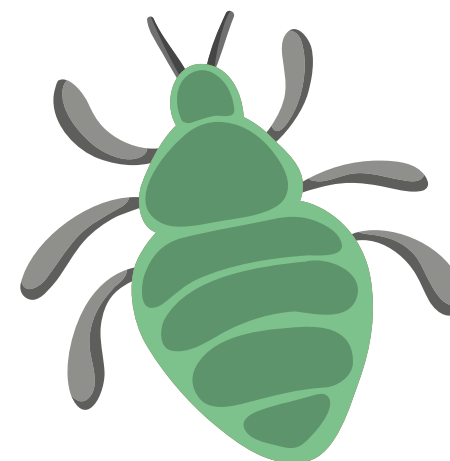
Il est **responsable de l'état de propreté** de celui-ci.

Il doit **faire réaliser à ses frais les opérations de lutte contre les punaises de lits dans son appartement** (comme pour les blattes).

**Le propriétaire** peut intervenir dans le logement de son locataire. Il **peut alors récupérer les frais engagés** au titre des charges récupérables.

Il lui appartient d'**éradiquer les punaises de lit** dans les parties communes.

# INFO



# PUNAISES DE LIT

## DESCRIPTION



**NOM LATIN** Cimex lectularius

**FORME** Ovale, corps fin, couleur brun rouge, 3 paires de pattes, taille de 5 à 8 mm.

**HABITAT** Vit à proximité des lits, dans les endroits chauds et secs (fentes et cavités des boiseries, dessous des tapis, dos des tableaux, sous les papiers peints).

**HABITUDES ALIMENTAIRES** Se nourrit du sang humain.

**RISQUE SANITAIRE** Sa morsure peut causer des démangeaisons et induire un stress important, un trouble du sommeil, des risques d'infection par grattage. La punaise de lit n'est cependant pas reconnue comme étant vecteur d'épidémie.

**SIGNE DISTINCTIF** Ses piqûres sont souvent bien alignées du fait qu'elle pique, grimpe un peu, pique à nouveau et ainsi de suite.

## ÉVITER LA PROPAGATION

La contamination des logements se fait par transport passif de l'insecte. Quelques bons gestes :

- **Après un voyage, ne pas défaire ses bagages en les posant sur la literie mais plutôt sur le carrelage de la salle de bain ;**
- **Ne pas récupérer le mobilier déposé dans les encombrants ;**
- **Avoir une vigilance particulière sur les meubles et vêtements d'occasion (brocantes, vide-greniers)**

Mon logement est infesté :

- **Ne pas se débarrasser des affaires contaminées dans les parties communes ;**
- **Le linge et autres textiles doivent être placés dans des housses plastiques hermétiques et identifiés comme contaminés.**
- **En parler à ses voisins : la présence de punaises de lit n'est pas synonyme de manque d'hygiène. Une action commune est toujours plus efficace.**

## LA LUTTE MÉCANIQUE

C'est un élément indispensable de réussite et doit être privilégié en priorité.

- **Brosser et aspirer la literie (sommier et matelas) puis la nettoyer à la vapeur à 120°C ;**
- **Nettoyer également à la vapeur à 120°C : tiroirs, placards, recoins, tissus, sols, murs, plafonds... Je ne traite pas à proximité d'installations électriques ;**
- **Laver le linge à 60°C ou plus. Le linge et les petits objets peuvent également être congelés à -20°C pendant 4-5 jours ;**
- **Utiliser un aspirateur équipé de sac. Ce sac devra être changé immédiatement après utilisation. Il sera fermé puis jeté aux ordures emballé dans un sac plastique hermétiquement fermé.**

La punaise de lit est lucifuge. La lumière allumée peut limiter ses sorties le temps de traiter l'infestation.

## LES SOLUTIONS ALTERNATIVES

### La détection olfactive canine

La punaise de lit a une odeur qu'un chien spécialement formé pourra aisément détecter.

Réalisée en amont de traitements mécaniques ou chimiques, cette approche peut permettre de cibler les zones à traiter, éviter de jeter du mobilier non-infesté et limiter le recours à des produits dangereux.

### Le traitement par la terre de diatomée

L'effet insecticide n'est pas chimique mais physique/mécanique. Disposée sur le passage des insectes, elle va se fixer sur la cuticule des punaises et entraînera des lésions.

Il est conseillé de la manier avec précautions en évitant d'inhalier sa poussière (port d'un masque). Les formulations sous forme de liquide ou gel sont à préférer aux formulations en poudre dont l'absence de toxicité à long terme n'est pas vraiment connue. Cette terre en poudre ne doit être inhalée ni par l'homme ni par l'animal de compagnie.